

Drosophila suzukii in viticoltura Raccomandazioni 2017

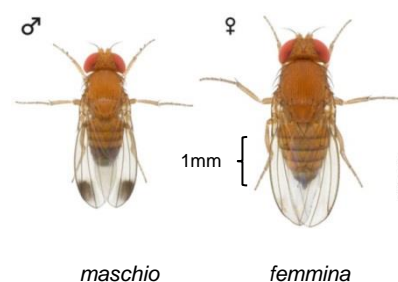
Autori: Christian Linder, Patrik Kehrl, Stefan Kuske,
in collaborazione con la consulenza agricola e il Servizio fitosanitario

Aprile 2017



Principali fattori di rischio d'attacco

Fattori che favoriscono l'attacco +	Fattori che limitano l'attacco -
Rischi dall'invaiaitura	Nessun rischio prima dell'invaiaitura
Vitigni rossi e rosati	Vitigni bianchi non aromatici
Buccia fine	Buccia spessa
Grappoli compatti	Grappoli spargoli
Ombra, clima fresco e umido, parete fogliare densa, grappoli fitti, forte vigore	Luce, calore, clima caldo e secco, parete fogliare aerata, grappoli sfogliati e diradati, vigore equilibrato
Inerbimento alto nella zona dei grappoli	Inerbimento corto
Prossimità di boschi, siepi, zone umide, alberi da frutta a nocciolo, bacche, ambiente diversificato, sistema di allevamento a pergola	Ampie zone viticole uniformi



Misure profilattiche indispensabili

- Adeguata sfogliatura della zona dei grappoli
- Regolazione della produzione prima dell'invaiaitura
- Inerbimento corto durante la maturazione
- Evitare le ferite meccaniche e parassitarie sui grappoli
- Evitare l'apporto di vinaccia fresca in prossimità di parcelle non ancora vendemmiate

Misure complementari (cattura massale)

L'utilizzo di **reti anti-insetto a maglie fini** ha finora prodotto risultati promettenti con una riduzione delle catture e delle ovideposizioni dell'ordine dell'80 – 90%. A dipendenza della superficie, le reti anti-insetto possono coprire più filari, un filare singolo, oppure unicamente la zona dei grappoli. La **cattura massale** può costituire una misura complementare per le piccole parcelle isolate. Essa **permette di ritardare lo sviluppo** dell'insetto, ma **non è, generalmente, sufficiente per controllarlo**. Utilizzare delle trappole in PET con una decina di fori di 3mm o trappole commerciali (Becherfalle, Landi, Andermatt Biocontrol, Profatec). La miscela è composta da 2/3 di aceto di mele, 1/3 di vino rosso, 1 cucchiaino di zucchero di canna e alcune gocce di sapone liquido. Prestare attenzione che le trappole siano posate all'ombra e che siano svuotate almeno ogni due settimane. Il liquido esausto non va svuotato nel vigneto (potrebbe fungere da attrattivo). **Strategia invernale:** durante il periodo che va dalla raccolta all'invaiaitura successiva, le trappole vengono poste ogni 50m lungo il perimetro della parcella (se troppo ampia, considerare solo i lati rivolti verso il bosco, la vegetazione spontanea o le piante da frutto). **Strategia estiva:** al più tardi all'inizio dell'invaiaitura, disporre le trappole in maniera più ravvicinata, ogni 10m, sempre lungo i bordi della parcella.



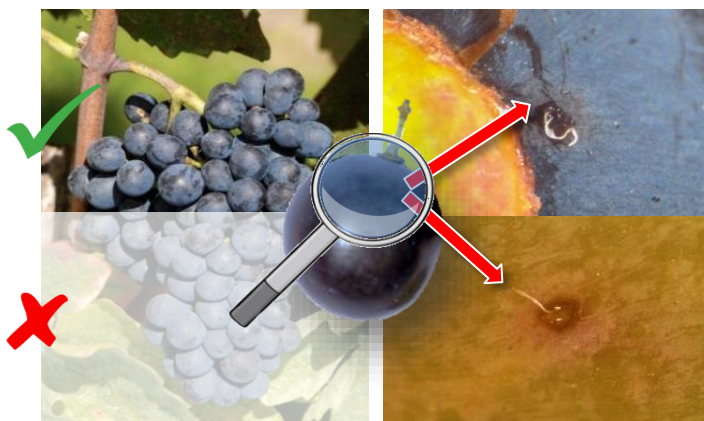
Strategia 2017

Controlli settimanali delle ovideposizioni

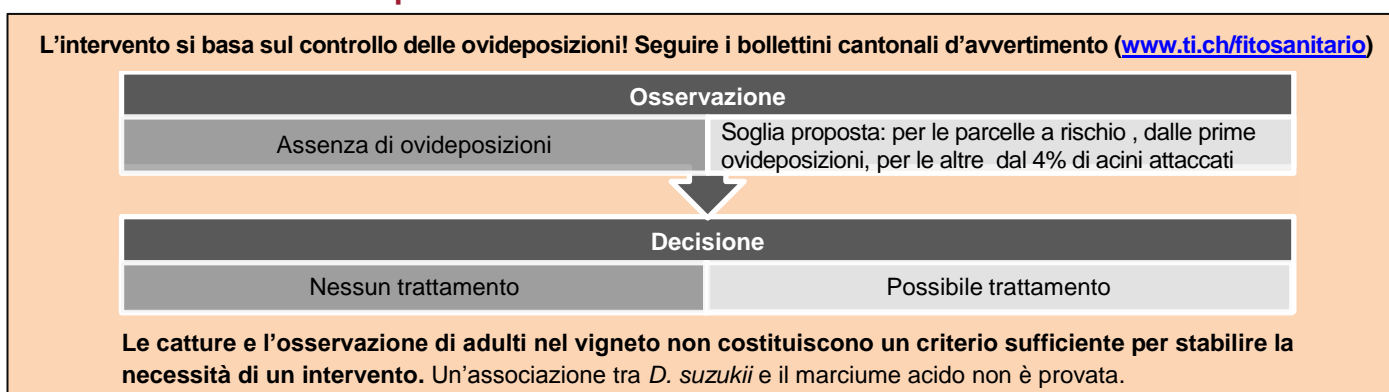
I **controlli** devono essere effettuati nelle **parcelle colpite negli anni precedenti**, in particolare su Dunkelfelder, Dornfelder, Cabernet Dorsa, Dakapo, Mara, Gamay, Garanoir, Humagne rouge, Syrah ecc, nei sistemi di allevamento a pergola e nei vigneti circondati da bosco.

A partire dall'invaiaatura, controllare settimanalmente 50 acini sani per parcella di 1000m²; 1 acino per grappolo prelevato nella metà superiore in modo che il campione sia rappresentativo per l'intera parcella.

Le uova sono riconoscibili dalla presenza di due filamenti bianchi e possono essere individuate con una lente d'ingrandimento (5-20x), spesso in prossimità del pedicello.



Quando intervenire con i prodotti fitosanitari autorizzati



Precisazioni importanti sui prodotti fitosanitari autorizzati

I **trattamenti insetticidi sono da evitare**. Gli interventi preventivi prima dell'invaiaatura come pure quelli tardivi dopo la vendemmia sono inutili e inefficaci. In caso di necessità, possono essere utilizzati unicamente i prodotti autorizzati. L'efficacia delle materie attive piretrina, calce, e acetamiprid non è garantita.

	Materia attiva (Nome commerciale)	Concentrazione Dose	Durata dell'efficacia	Osservazioni
Prodotti autorizzati	caolino = argilla (Surround)*	2% 24 kg/ha	>10 giorni in condizioni di tempo secco	Zona dei grappoli, da BBCH 83 o prime ovideposizioni, rinnovare in caso di pioggia, non su uva da tavola
	spinosad (Audienz)	0.0067% 0.08 l/ha	5-7 giorni	Max. 3x, zona dei grappoli, da BBCH 83 in presenza di ovideposizioni, termine d'attesa 7 giorni, non applicare su acini che a causa di lesioni secernono il succo e su uva da tavola, tossico per le api.
Prodotti autorizzati temporaneamente 2017** (autorizzazione cantonale per PER)	piretrine (Parexan N)*	0.1% 1.2 l/ha	3-5 giorni	Max. 4x, zona dei grappoli, termine d'attesa 3 giorni, da BBCH 83 in presenza di ovideposizioni, alternare con prodotti di altri gruppi, tossico per le api.
	piretrine (Pyrethrum FS)*	0.075% 0.9 l/ha		
	calce (Nekagard 2)*	0.17-0.42% 2-5 kg/ha	> 10 giorni in condizioni di tempo secco	Zona dei grappoli da BBCH 83 in presenza di ovideposizioni, termine d'attesa 7 giorni, non su uva da tavola.
	acetamiprid (Gazelle SG, Basudin SG)	0.02% 240 g/ha	5-7 giorni	Max. 1x, zona dei grappoli, da BBCH 83 in presenza di ovideposizioni, termine d'attesa 7 giorni, non su uva da tavola.

* prodotti ammessi in viticoltura biologica ** [Decisione generale UFAG 22.02.2017](http://www.ufag.admin.ch)

Rispettare le condizioni e gli oneri nell'utilizzo dei prodotti fitosanitari consultabili sul sito dell'UFAG www.blw.admin.ch.

Ulteriori informazioni:
www.drosophilasuzukii.agroscope.ch
e Servizio fitosanitario cantonale

Impressum

Editore: Agroscope
Route de Duillier 50 ; 1260 Nyon 1
www.agroscope.ch

Informazioni: www.drosophilasuzukii.agroscope.ch

Redazione: Christian Linder, Patrik Kehrl, Stefan Kuske

Copyright: © Agroscope 2017